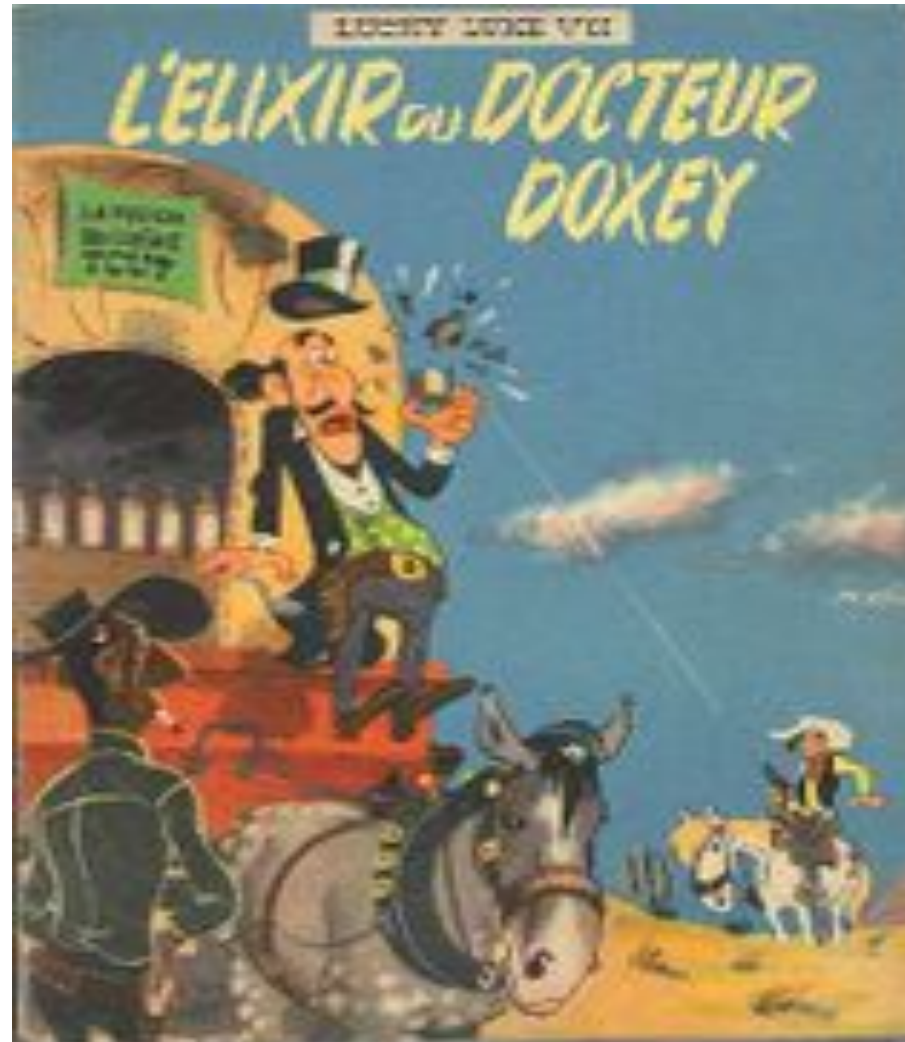


# Comparer les expertises

Christophe Premat, Université de Stockholm  
(Réseau Posoc19)

# Pourquoi comparer les systèmes d'expertise?

- Idée au cœur du réseau Posoc19 (Comparaison des systèmes politiques dans la gestion du Covid-19 / comparaison des manières dont la crise a remodelé l'action publique)
- Réseau de chercheurs (plus de 200 membres). Jean-Michel De Waele (Université Libre de Bruxelles) Laurent Sermet (IEP Aix-en-Provence)
- Émergence de problématiques autour de groupes thématiques (gestion de la crise / gouvernement des masques / gouvernement des experts)



# De quel elixir et de quels experts parle-t-on?

- Qu'est-ce qu'un expert?
- Un sachant, un ponte, une personne d'autorité?
- L'expert est d'abord celui qui est reconnu pour sa compétence par ses pairs. Un expert scientifique est *a minima* reconnu au moins par deux pairs qui évaluent ses travaux.
- Spécialisation sur un sujet donné pour une université, un média (consultant) ou une autre institution. Experts dans le domaine de la santé (virologues, infectiologues...). Personne capable de réfléchir sur sa praxis et son domaine d'activité.
- Question de la légitimation de l'expertise. On pourrait reprendre l'inverse de la définition de Sartre sur l'intellectuel (qqn qui a une parole au-delà de son domaine d'expertise pour se prononcer sur des problèmes généraux).

# Le gouvernement des experts

- Notion de « gouvernement » n'est pas à entendre au sens d'un gouvernement concret, mais au sens d'art de gouverner.
- Le gouvernement des experts, c'est avant tout un style de gouvernement, c'est-à-dire la manière de légitimer *a priori* / *a posteriori* des décisions complexes. Art d'éclairer, art de conseiller, art de gouverner, *ars gubernatoris*
- Michel Foucault avait pour sa part évoqué l'idée de gouvernementalité dans ses *Cours* au Collège de France.
- Apparition de la biopolitique: la politique qui s'intéresse au vivant avec l'émergence d'un discours qui cible la santé dans ses moindres aspects invisibles (d'où le discours sur le virus, son comportement...). Difficulté: sur quelle sélection d'experts s'appuient les politiques?

# Comparaison de systèmes d'expertise

- Présentation de plusieurs cas (Suisse, Canada, Émirats arabes, Cameroun, Italie, Espagne, Tchéquie, Suède) et réflexion sur les discours/représentations des experts.
- Premiers enseignements: la configuration politique a évidemment un poids important sur la visibilité des experts. Dans certains pays, l'autorité politique justifie ses décisions en mobilisant un comité d'experts à des fins de communication (Cameroun, Émirats arabes). L'articulation entre experts et autorité politique s'efface ainsi devant la parole des *leaders*. Le Cameroun s'est ainsi référé à un comité local d'experts issus de l'OMS et d'autres organisations pour les prises de décision. Aux Émirats, le prince a su montrer une efficience de l'autorité (bon dépistage, tests en abondance, masques...). Interface entre des approches asiatiques et européennes (Dépister, tester, isoler).
- Dans les autres pays, l'articulation entre experts et autorité politique est complexe/difficile/désordonnée.

# Typologie des systèmes d'expert

- 1) Polarisation autour d'un super-héros
  - 2) Régulation par comités intermédiaires (prise en compte de l'échelle)
  - 3) Collégialité dans la mise en forme d'un consensus
- 
- Prudence méthodologique: cette typologie mérite d'être affinée en fonction des matériaux empiriques (Quels sont les moyens d'expression des experts? Comment analyser leurs prises de parole? Comment influencent-ils les décisions politiques?)

# Modèles de super-héros

- Le modèle du « super-héros » en dehors du système politique, homme de science, le médecin en blouse blanche, proche du terrain et se consacrant au véritable travail scientifique.
- Ce « super-héros » peut proposer des formes d'élixir (discours, médicaments, méthodes). Thème du *pharmakon* (médicament ou poison en grec ancien). Pharmacopée des super professeurs. Opposition avec le système politique et bureaucratique (lenteur des réactions, confusion, administration, incompétence...)

# Exemples connus (Didier Raoult en France)



# Le cas Raoult

- Opposition au système bureaucratique-politique (Ordre des médecins, gouvernement avec notamment la figure du ministre de la santé, Olivier Véran qui joue lui-même sur sa légitimité dans l'ordre médical). Raoult quitte le Conseil scientifique en juin 2020
- Communication avec les patients (Marseille – jeu des territoires) et les citoyens (chaîne YouTube, publication d'un livre).
- Mise en forme d'un discours populiste proche de la science critiquant l'incompétence/l'éloignement des responsables publics.
- Rencontre avec le Président Macron durant le printemps 2020 (mise en scène de cette rencontre)

# D'autres super-héros

- L'immunologiste Anthony Fauci, membre de la *task force* du Président Donald Trump.



# L'irrésistible ascension de Roman Prymula (Tchéquie)



# Le super-expert officiel en Suède



## 2) Régulation par comités

- Comités régionaux
- Régulation bureaucratique
- Difficulté à saisir l'influence d'experts
- Blocages occasionnels (Italie)
- Système pouvant conduire à une forme d'irresponsabilité politique

### 3) Collégialité des décisions

- Suisse
- Présidence tournante (série d'experts consultés). Fonctionnement des institutions permettant un débat (initiative populaire contre l'application suisse du Covid-19 pour les *smartphone*). Parole plurielle.
- Inversion avec la présence du parti populiste UDC (Union Démocratique du Centre) au sein du pouvoir en coalition.
- Importance de la dimension fédérale/confédérale. On retrouve des caractéristiques similaires au Canada avec le suivi de la gestion de la crise (gouvernements provinciaux)

# Conclusions

- Comment percevoir la Belgique dans cette typologie?
- Que met en évidence l'inclusion/l'exclusion des experts dans l'*ars gubernatoris*? Une analyse des politiques publiques
- Comment le référentiel des politiques publiques est-il construit? Quels mots d'ordre sont utilisés comme des repères pour justifier les mesures sanitaires, économiques et sociales?
- Nécessité d'approfondir les comparaisons pour nuancer les approches et sortir des prétendues particularités culturelles des cas
- Le sociologue Gabriel Tarde parlait des lois d'imitation pour caractériser le comportement humain. Effet de *mimesis* dans les décisions politiques vient aussi relativiser le rôle des experts nationaux